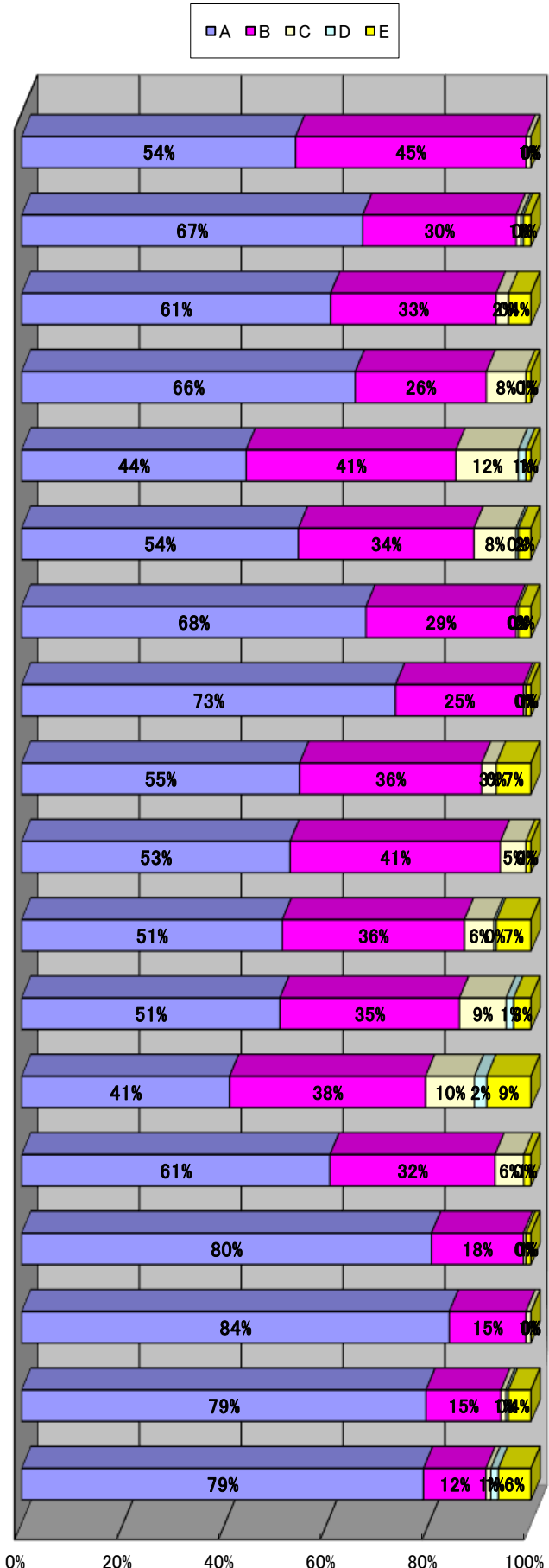


令和2年度 関市立関商工高等学校「生徒及び保護者等を対象とするアンケート」

A よくあてはまる B ややあてはまる C あまりあてはまらない D まったくあてはまらない E わからない

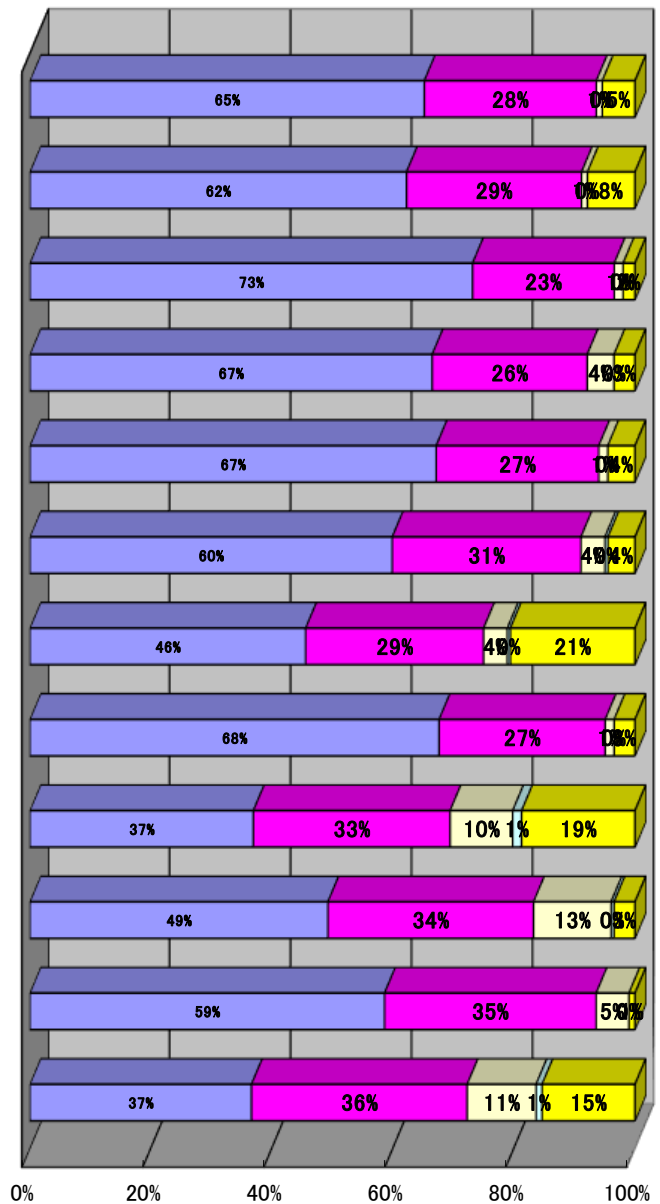
<対象:生徒の皆さん>

通番	項目
学校経営	1 本校の教育方針や指導目標について分かりやすく説明を受けている。
	2 本校に入学できてよかったと思っている。
	3 本校では、一人一人のよさや可能性を伸ばすことに努めている。
家庭との連携	4 本校からの連絡文書等は、保護者に届けている。
	5 家庭で学校に関する話をしている。
	6 本校は、通信やホームページ等を用いて、様々な情報を速やかに伝えている。
教職員	7 熱心に学習指導・生徒指導などに取り組んでいる先生が多い。
	8 専門的知識が豊富であり、授業内容について信頼できる先生が多い。
	9 悩みや相談事に親切に対応してくれる先生が多い。
	10 授業の教え方や説明が分かりやすい先生が多い。
学習指導	11 本校では、テストの得点だけでなく、いろいろな面から学習の評価を行っている。
	12 本校の先生は、授業等を通して一人一人の能力に応じた指導を行っている。
	13 本校では、教科により習熟度別授業や少人数授業があり、それが学習の理解につながっている。
	14 課題研究の時間の内容は自分にとって有意義である。(3年生のみ教えてください。)
生徒指導	15 本校では、人間としての基本的なモラルやマナーを身に付けさせようと努めている。
	16 本校では、社会のルールにふさわしい服装、頭髪等の指導を行っている。
	17 本校では、いじめや差別を許さず、厳しく対応している。
	18 本校では、体罰はない。



令和2年度 関市立関商工高等学校「生徒及び保護者等を対象とするアンケート」

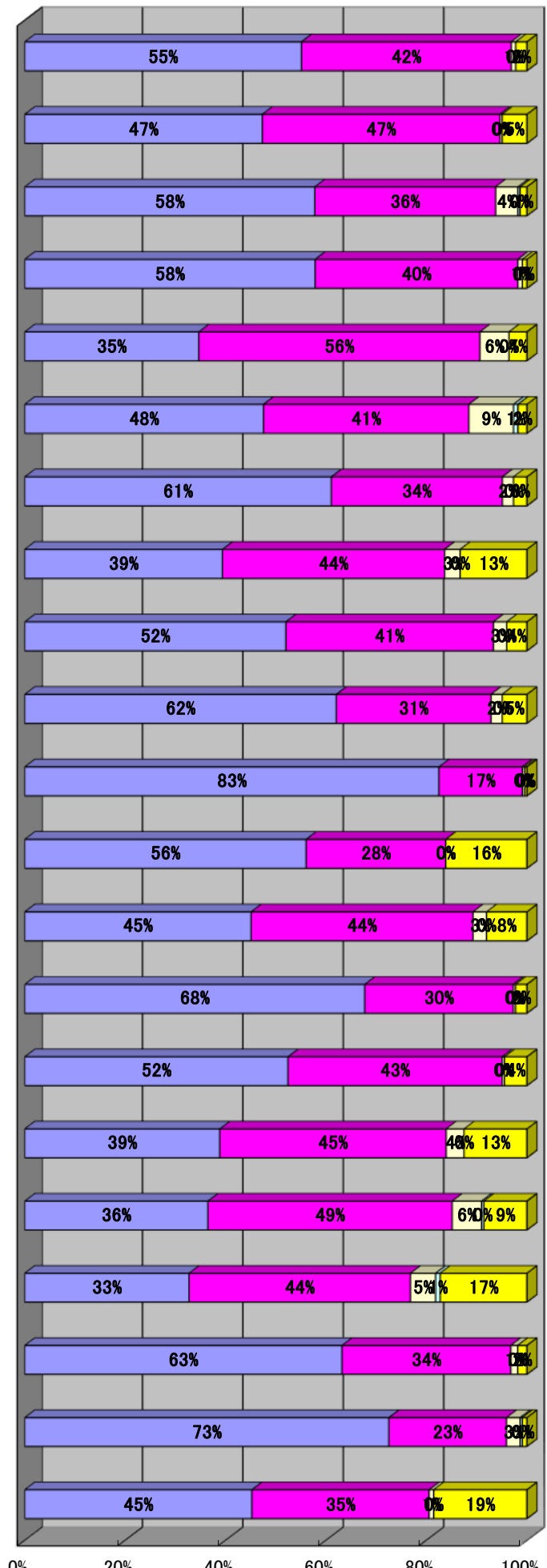
進路指導	19	本校では、生徒に適した進路情報を示し、生徒の可能性を引き出そうとしている。
	20	本校では、生徒の将来の希望に沿った具体的な進路指導が行われている。
健康管理・安全指導	21	本校では生徒の安全・衛生面に配慮し、交通事故や痴漢防止など安全指導をしている。
	22	本校では地震や台風などの場合の対応についての対策マニュアルを示し、説明している。
学校行事	23	本校では、外部講師の講演や様々な体験活動など授業以外の学習の機会が多い。
	24	本校のロングホームルームの時間は、今後の自分にとって意義のある内容になっている。
	25	本校の学校行事(文化祭・体育祭・球技大会など)は、充実している。
	26	本校では、部活動が活発である。
	27	本校では、生徒会活動が活発である。
	28	本校では、清掃が行き届いており校内がきれいである。
	29	本校の施設・設備は、学習環境の面でほぼ満足できる。
	30	本校では、ボランティア活動の大切さを教えると同時にその機会を提供している。



令和2年度 関市立関商工高等学校「生徒及び保護者等を対象とするアンケート」

<対象:保護者・評議員の皆様>

通 番	項 目
教育方針・学校経営	1 学校の教育目標である「至誠明朗の校訓を体し、知・徳・体の調和のとれた創造的・人間性豊かな実践力のあるスペシャリストの育成を図る。」に共感している。
	2 学校は、教育目標である「至誠明朗の校訓を体し、知・徳・体の調和のとれた創造的・人間性豊かな実践力のあるスペシャリストの育成を図る。」に賛同している。
	3 お子様はよろこんで学校に行っている。
	4 単に学力だけでなく、健全な身体、豊かな心も含めた人間を育成しようとする校風が感じられる。
家庭との連携	5 学校の教育方針や指導の内容を保護者(地域)に分かりやすく伝えている。
	6 学校からの連絡文書等は、保護者(地域)に確実に届けられている。
	7 学校は、保護者(地域)が授業や学校行事等を参観する機会等をよく設けている。
	8 学校は、保護者(地域)の悩みや相談に適切に対応してくれる。
	9 学校は、ホームページ等を用いて、保護者(地域)へ様々な情報を速やかに伝えている。
	10 学校は、PTAや部活動育成会等の関係団体の徴収金について、その予算や決算、経費の執行内容を詳細に公表している。
	11 一斉配信メールサービスは有効に活用されている。
	12 学校から発行されている「学習たより、生徒指導たより等」をとおして、様々な情報提供や、学校の様子を伝えている。
教職員	13 学校を訪問したり、電話した時の学校職員の対応(明るい挨拶や丁寧な話し方)が適切である。
	14 職員は学校経営や教育活動に熱心に取り組み、魅力ある学校づくりの意気込みが感じられる。
	15 教職員は授業をとおして、学力が向上するように指導している。
学習指導	16 学校は、できるだけ選択授業や少人数授業を行い、生徒の理解を高めようと努力している。
	17 授業を通して一人一人の能力に応じた指導を行っている。
生徒指導	18 学校は、高校生としてのマナーや社会規範を身に付けさせる指導を行っている。
	19 学校は、高校生としてふさわしい服装、頭髪等の指導を行っている。
	20 学校では教育相談係が個々の生徒に対して適切な指導を行っている。
	21 学校は、いじめや差別を許さず、厳しく対応している。



令和2年度 関市立関商工高等学校「生徒及び保護者等を対象とするアンケート」

指導	生徒	22	学校は、体罰の防止に努めている。
	進路指導	23	学校は、進路説明会等、保護者が必要とする進路情報を提供する場を設けている。
健康管理・	安全指導	24	学校は、生徒の進路希望に沿った適切なアドバイスしてくれる。
	安全指導	25	学校は生徒の安全・衛生面に配慮し、交通事故や痴漢防止など安全指導をしている。
学校行事等	安全指導	26	地震や台風などの場合の対応について、生徒や保護者(地域)に対策マニュアルが知らされている。
	安全指導	27	学校は、外部講師の講演や様々な体験を積むなど、授業以外の学習の機会を多く設けている。
	安全指導	28	学校は、子供の成長の糧となるような学校行事を行っている。
	安全指導	29	学校では、部活動が活発に行われている。
	安全指導	30	学校の施設・設備は、学習環境の面でほぼ満足できる。
		31	学校は、ボランティア活動の大切さを教えると同時にその機会を提供している。

